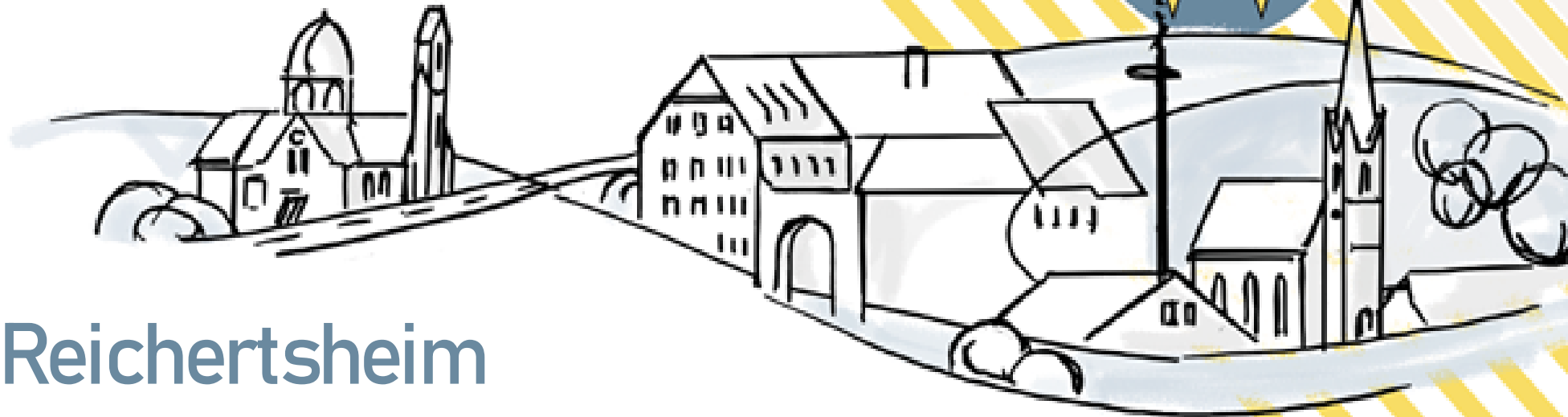


Fernwärme Reichertsheim
Infoveranstaltung
06. Juli 2022



Begrüßung



Herzlich willkommen
zur Infoveranstaltung
Fernwärme

der Gemeinde Reichertsheim

Hintergrund



Klimawandel

CO² Reduktion (politisches Ziel)

(Klimaneutrales heizen ohne die Nutzung klimaschädlicher, fossiler Brennstoffe wie Heizöl oder Erdgas wäre durch Fernwärmeanschluss ein sofort umsetzbarer Beitrag zur CO²-Reduktion)

Ölheizung: keine neuen Anlagen ab 2026
Austauschpflicht alter Ölkessel (älter als 30 Jahre)

Gasheizung: bleiben erlaubt, aber keine Förderung

Erneuerung bestehender Heizungen

Anschluss der beiden neuen Häuser in der Lexenbergstrasse an bestehende Hackschnitzelheizung

Standard Haushalt



Aktueller Verbrauch pro Jahr 3.000 ltr Heizöl

1 ltr Heizöl \triangleq 10 kWh

3.000 ltr Heizöl \triangleq 30.000 kWh

1 m³ Hackschnitzel \triangleq 800 kWh (abhängig von Art und Qualität)

37,5 m³ Hackschnitzel \triangleq 30.000 kWh



Kosten mit Heizöl pro Jahr

1 ltr Heizöl kostet aktuell 1,30 € (Stand Juni 2022 incl. CO² Steuer)

Heizöl (3.000 ltr * 1,30 €)	3.900 €
Wartung und Kaminkehrer	300 €
Kosten pro Jahr	4.200 € *

CO₂ Abgabe aktuell mit 30.-€ / Tonne, steigt bis 2025 auf 55.-€ / Tonne
also von aktuell ca 8ct/ltr auf 15ct/ltr

* Hier sind keine Investitionskosten berücksichtigt (reiner Erzeugungspreis, ohne Anlagenkosten)

Preisentwicklung CO² Steuer



Preisentwicklung der CO² Bepreisung

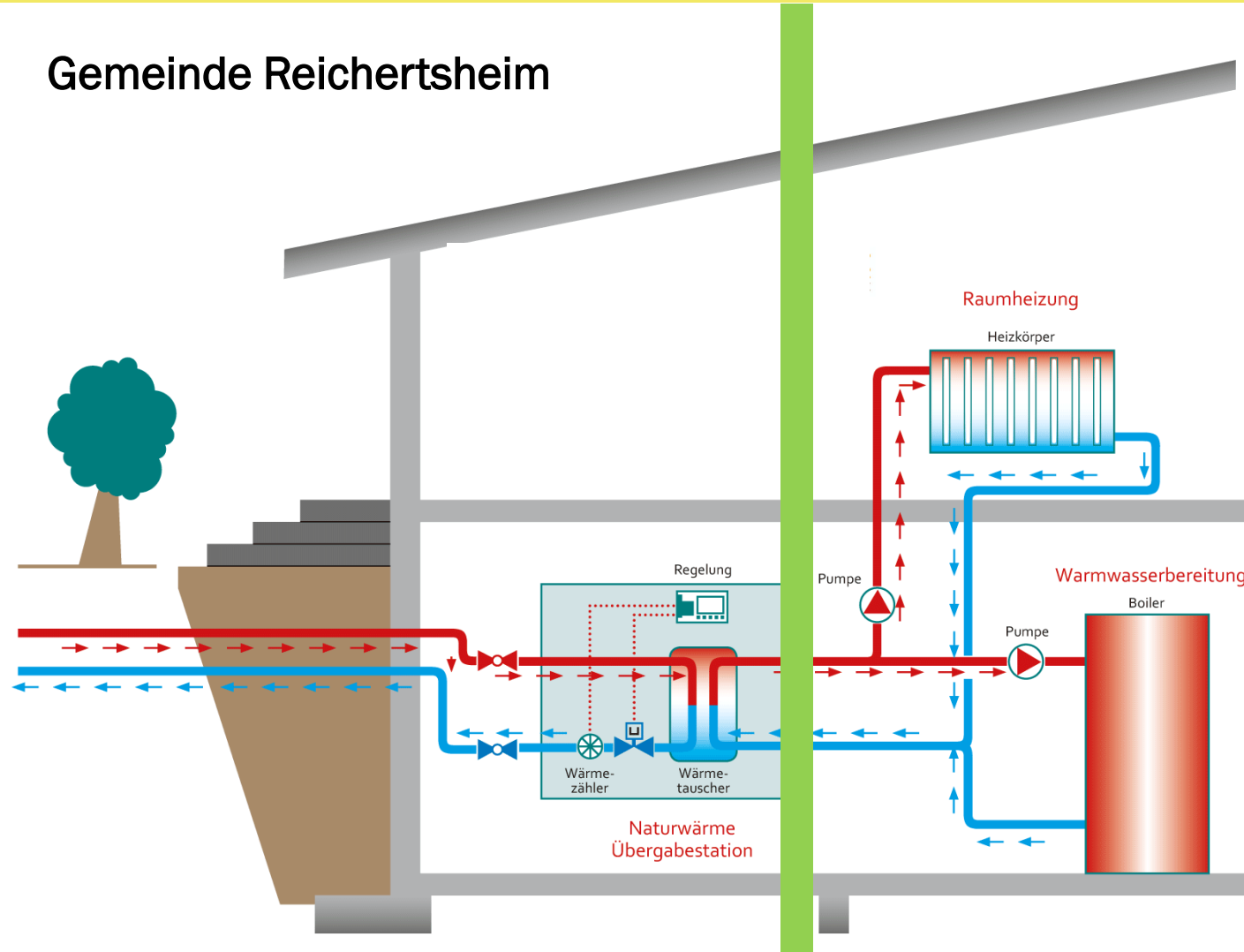
Jahr	CO ² -Steuer	Mehrkosten Heizöl pro Liter	Mehrkosten Heizöl bei 3000 Liter
2021	25 €/ t	7,9 Ct	237 €
2022	30 €/ t	9,5 Ct	285 €
2023	35 €/ t	11,1 Ct	333 €
2024	45 €/ t	14,2 Ct	426 €
2025	55 €/ t	17,4 Ct	522 €

Technik: Gemeinde und Hausanschluss



Gemeinde Reichertsheim

Hausanschluss

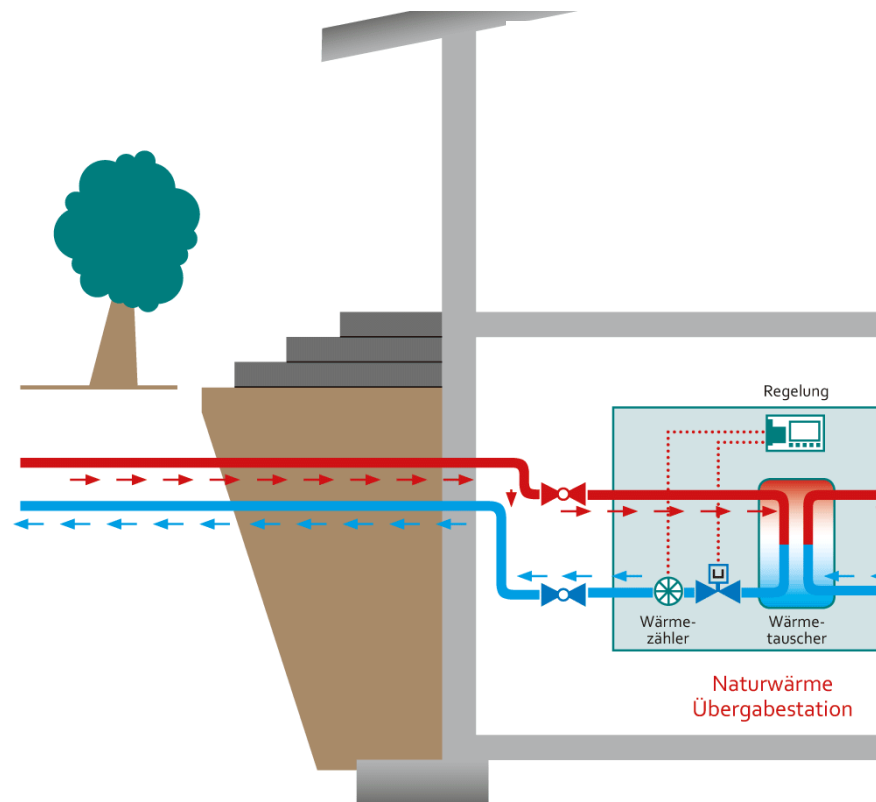


Technik: Gemeinde und Hausanschluss



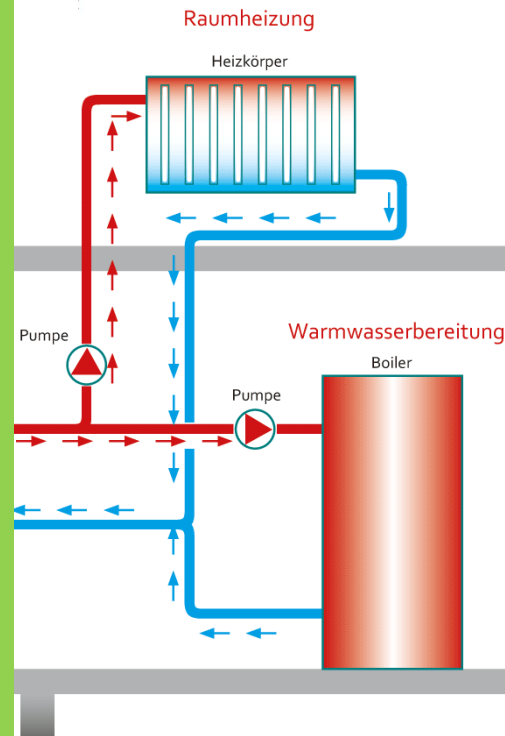
Leistungen durch Gemeinde Reicherthaus

Es wird die Heizzentrale betrieben, das Leitungsnetz mit Hausanschluss hergestellt und die Wärmeübergabestation installiert.



Zuständigkeit Hauseigentümer/Anschliesser

Für den Hausanschluss werden die Heizungs- und Warmwasserleitungen über den Wärmetauscher in der Übergabestation mit der Fernwärmeleitung verbunden. Der 1000 Liter Pufferspeicher ist zwingend.

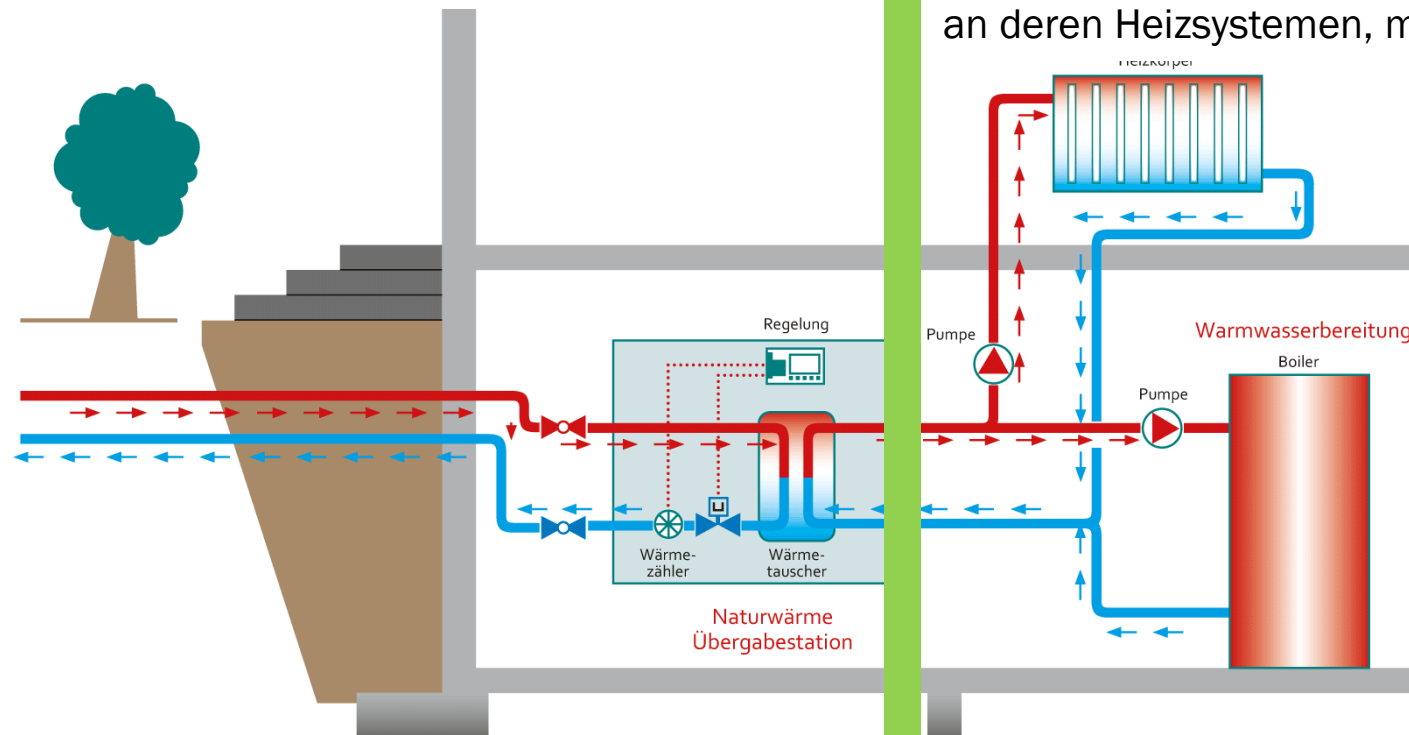


Förderung Haus Anschliesser



Gemeinde Reichertheim

Der Hauseigentümer/Anschliesser bekommt die Anschlusskosten der Gemeinde mit 45% von BAFA gefördert bei Ersatz von Ölheizung (35 % bei Gas- oder an deren Heizsystemen



Hauseigentümer/Anschliesser

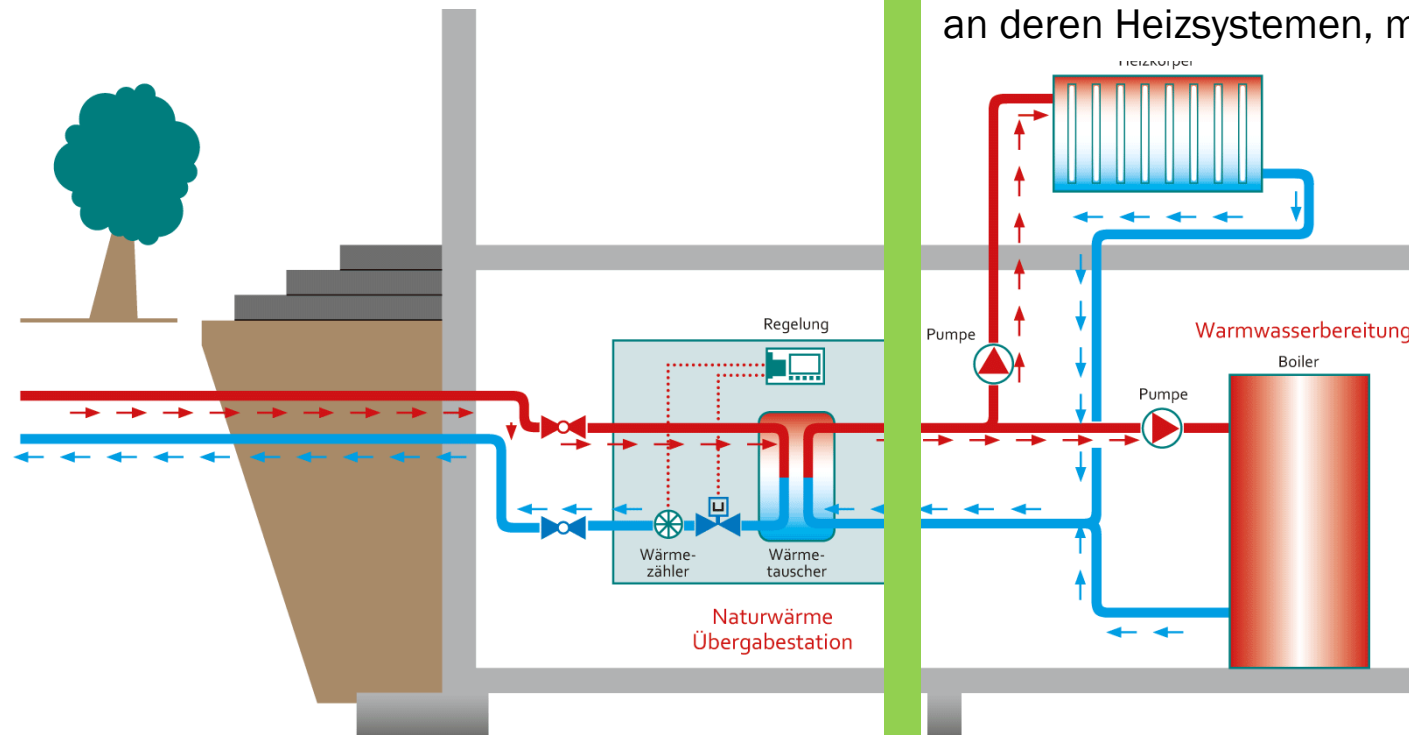
Anschluss-Kosten der Gemeinde, Umschlussarbeiten, Pufferspeicher, evtl. notwendige Erneuerung der Warmwasserbereitung werden mit 45% von BAFA gefördert bei Ersatz von Ölheizung (35 % bei Gas- oder an deren Heizsystemen, max. Fördersumme 60.000.-€

Förderung Haus Anschliesser



Gemeinde Reichertheim

Der Hauseigentümer/Anschliesser bekommt die Anschlusskosten der Gemeinde mit 45% von BAFA gefördert bei Ersatz von Ölheizung (35 % bei Gas- oder an deren Heizsystemen



Hauseigentümer/Anschliesser

Anschluss-Kosten der Gemeinde, Umschlussarbeiten, Pufferspeicher, evtl. notwendige Erneuerung der Warmwasserbereitung werden mit 45% von BAFA gefördert bei Ersatz von Ölheizung (35 % bei Gas- oder an deren Heizsystemen, max. Fördersumme 60.000.-€



Kosten mit Fernwärme pro Jahr

Siehe Beispiel Berechnung

Leistungspreis (Grundgebühr, jährlich)
(60.- € je kW, 15 kW je Gebäude) 900,00 €

Wärmepreis
0,097 € je kW, bei 30.000kW 2.910,00 €

3.810,00 €

Kosten Heizöl pro Jahr 4.200,00 € *

Einsparung (jährlich) 390,00 €

* Hier sind keine Investitionskosten berücksichtigt (reiner Erzeugungspreis, ohne Anlagenkosten)



Anschluss- und Wärmepreis

- Anschlusskosten von 22.000 € werden mit max. 45% gefördert (einmalig)
- Über Leistungspreis Grundgebühr sollten 50% der Kosten abgedeckt werden
900,- € jährlich bei 15 kW
- Angestrebter Wärmepreis von 0,097 €/kWh

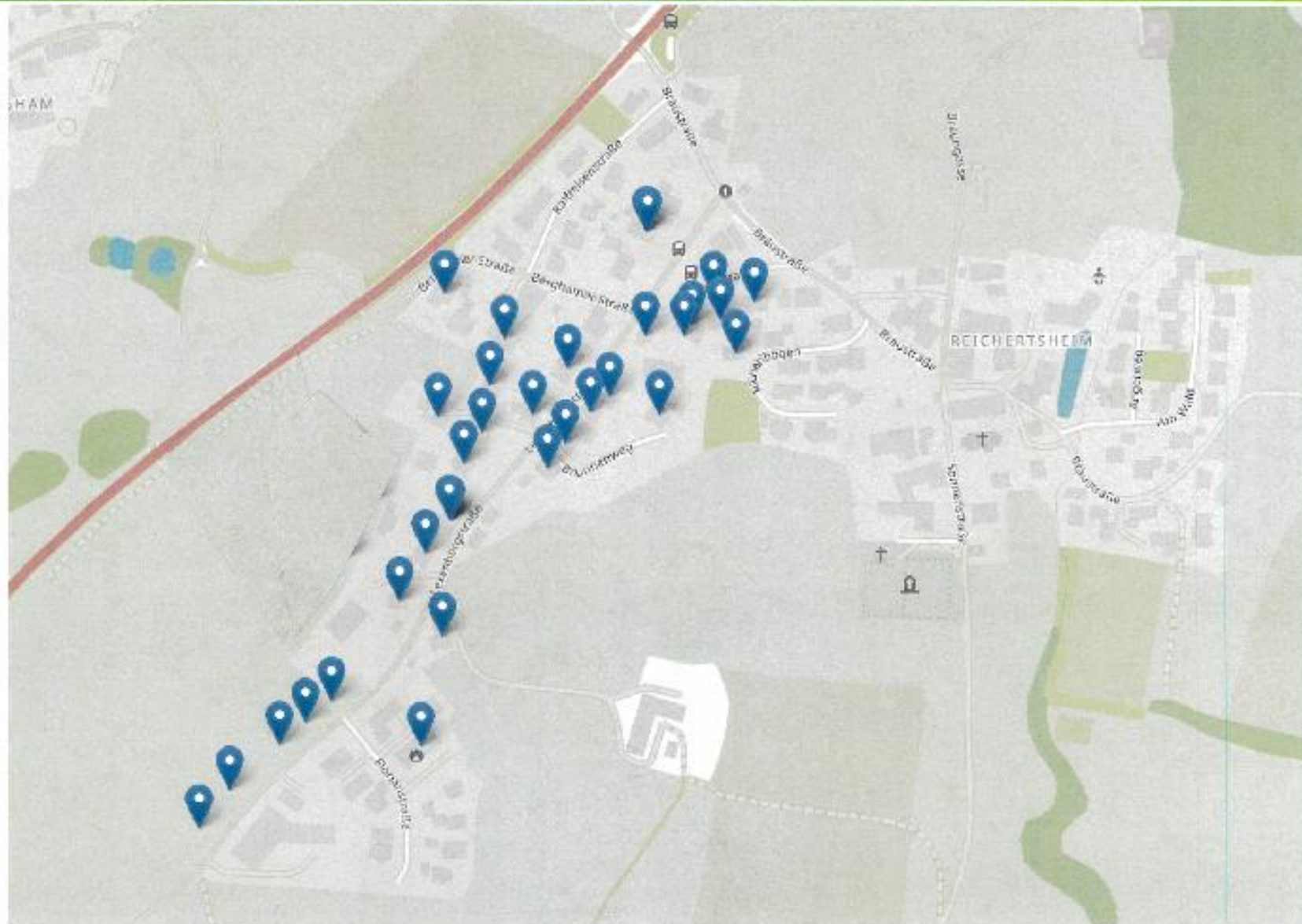
Was ist bisher beschlossen



- Wirtschaftlichkeitsberechnung Fa. Brundobler (liegt vor)
- Bestandsanschlüsse Florianstrasse bleiben bestehen
- Erneuerung der Hackschnitzel Heizung muss in vorhandenen Raum der Feuerwehr passen
- Variante 3.2 (gemäß Wirtschaftlichkeitsbetrachtung)
 - Zwei Kessel mit je 330 kW
 - maximal 45 Anschliesser (zusätzlich zum Bestand)
 - dezentrale Pufferspeicher (je Anschluss)
 - Hausübergabestation wird durch die Gemeinde erstellt
- 40 kWp Photovoltaikanlage zum Eigenstromverbrauch



Mögliche Anschließter Var. 2 & 3



Betreiber



- Gemeinde ist Betreiber der Anlage auf Basis der bestehenden Anlage
- Abrechnung erfolgt über die Verwaltung der Gemeinde

Nächste Schritte



- 45 Anschliesser mit Vorvertrag bis 30. Oktober 2022
- Ausschreibungsunterlagen an drei verschiedene Ingenieurbüros:
Vergabe Oktober 2022
- Lösung für westl. Lexenbergstrasse
- Planung und Ausschreibung bis Ende Februar 2023
- Baubeginn und Bauausführung Juni 2023